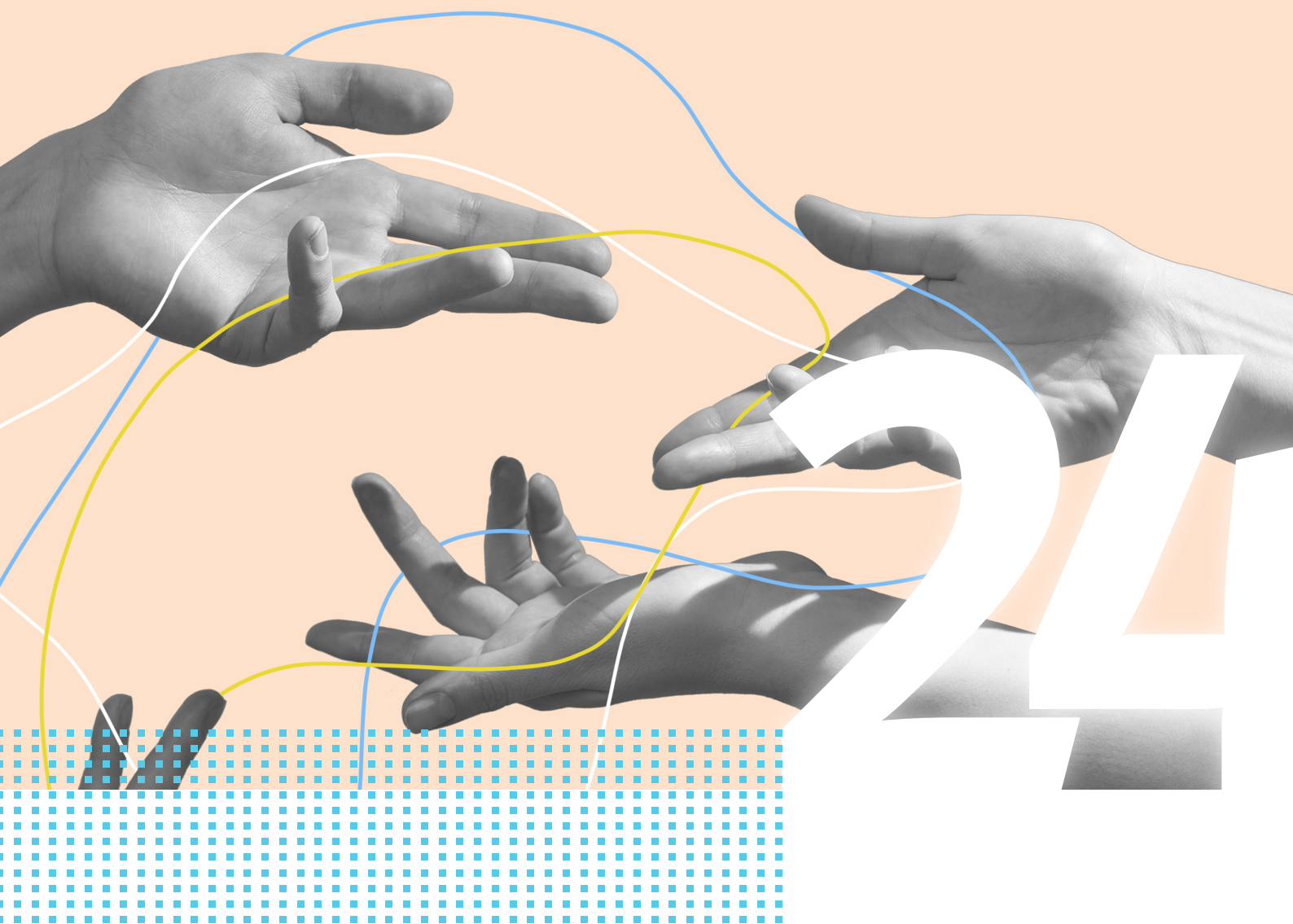




aeB Schweiz - Akademie für Erwachsenenbildung
bemerkenswert individuell
Jahresbericht 2024

bericht



Das Jahr 2024 im Überblick

Geschätzte Leserinnen und Leser

2024 war ein Jahr des Wandels für die aeB – geprägt von wichtigen Entscheidungen, strukturellen Veränderungen und einem anspruchsvollen Umfeld, das uns forderte, aber auch zu Klarheit, wichtigen strategischen Entscheidungen und spannenden Neuentwicklungen im Bildungsangebot führte.

Die Beendigung zentraler Kooperationen, der bevorstehende Führungswechsel und tiefgreifende interne Prozesse forderten Flexibilität, Dialogbereitschaft und gemeinsames Vertrauen. Dass diese Übergänge mit Klarheit und Zuversicht gelingen konnten, ist dem Engagement und der Verbundenheit aller Mitarbeitenden, Teilnehmenden und Partner:innen zu verdanken.

Im Zentrum stand dabei stets unser Anspruch, ein Ort des Lernens, der Begegnung und der Orientierung zu sein – auch in Zeiten des Umbruchs. Die aeB bleibt eine Bildungsinstitution, die nicht nur Wissen vermittelt, sondern Menschen stärkt, Perspektiven öffnet und gesellschaftliche Entwicklungen aktiv mitdenkt. Dafür steht die aeB seit langer Zeit und dafür soll sie auch in Zukunft stehen.

2025 wird im Zeichen der Umsetzung, der Konsolidierung und des bewussten Wachstums stehen. Wir freuen uns darauf, diesen Weg gemeinsam weiterzugehen – mit Leidenschaft, Vertrauen und dem festen Willen, Bildung sinnstiftend zu gestalten.



Seraina Mohr, Präsidentin des Vorstandes

Zusammen mit:

Alexander Eckenstein, Dr. Christine Greder-Specht
Erwin Hofstetter, Regula A. Bircher Zöllig

Inhalt

Überblick 2024	2
Inhaltsverzeichnis	3
Rückblick	4
Angebote	5
Zahlen & Fakten	6
Revisionsbericht	9
Bildergalerie	10
Traktanden 54. Mitgliederversammlung	11

Das Jahr 2024 - herausfordernde Veränderungen

2024 war für die aeB ein Jahr intensiver Entwicklungen, wichtiger Weichenstellungen und herausfordernder Veränderungen.

Es war ein Jahr, in dem wir nicht nur auf Bestehendem aufbauen, sondern zugleich mutig die Grundlagen für eine eigenständige und zukunftsgerichtete Weiterentwicklung unserer Akademie legen konnten. Dabei mussten auch anspruchsvolle Entscheidungen getroffen werden.

Ein Schwerpunkt lag auf der konsequenten Weiterentwicklung unseres Bildungsangebots. Mit neuen Formaten im Bereich der Beratung, dem eigenständig geführten EB HF, der Weiterentwicklung des Fachausweises Stufe II sowie gezielten Upskilling-Angeboten haben wir unser Portfolio erweitert, um aktuelle und künftige Bildungsbedürfnisse noch besser abzudecken. Diese Investitionen stehen für unseren Anspruch, Weiterbildung nicht nur anzubieten, sondern aktiv weiterzuentwickeln.

2025 wird ein Jahr der Umsetzung und Konsolidierung sein. Strategisch haben wir unser Produktportfolio gemeinsam mit dem Vorstand geschärft und durch eine umfassende SWOT-Analyse zur Kooperationslandschaft ergänzt. Die Beendigung der Kooperation mit der PHLU – sowohl im Bereich der Erwachsenenbildung als auch im erfolgreichen Segment der Berufsbildung – stellte einen markanten Einschnitt dar. Dennoch sehen wir darin eine Chance: Die aeB richtet ihren Kurs klar auf eine unabhängige, selbstbestimmte Zukunft aus. Wir werden unsere bestehenden Stärken und Synergien noch gezielter nutzen, insbesondere zwischen FA, EB HF, DHF, Beratung und Upskilling. Mit dem Start des aeB Circle ab Januar 2025 schaffen wir zudem ein zusätzliches Angebot für unsere Community, das sowohl die Bindung zu bisherigen Teilnehmenden stärkt als auch neue Zielgruppen ansprechen wird.

Auch intern brachte das Jahr Veränderungen mit sich: Der angekündigte Austritt unserer langjährigen Geschäftsführerin Monika Manhart markierte einen Einschnitt. Doch die Nachfolgeregelung konnte vorausschauend und intern erfolgen – ein Ausdruck für Kontinuität, Vertrauen und gewachsene Strukturen. Die aeB steht damit an der Schwelle zu einer neuen Phase – geprägt von Eigenständigkeit, Pioniergeist und Aufbruch. Dass dieser Übergang so kraftvoll gestaltet werden konnte, ist dem aussergewöhnlichen Einsatz des gesamten Teams zu verdanken. Ihre Mitgestaltung, ihr Engagement und ihr Glaube an unsere gemeinsame Vision bilden das Fundament unseres Wirkens. Grosser Dank gilt ebenso dem Vorstand, der mit strategischer Weitsicht und hohem persönlichem Einsatz durch dieses bewegte Jahr geführt hat. Und nicht zuletzt danken wir allen Teilnehmenden herzlich für ihr Vertrauen – sie bestätigen uns in unserem Tun und sind zugleich unser grösster Antrieb. Ebenso danken wir allen Mitgliedern und Partner:innen für ihre Unterstützung und ihr Vertrauen in diesem herausfordernden Jahr.

2025 wird ein Jahr des bewussten Wachstums und der Stärkung unserer Position im Weiterbildungsmarkt. Mit dieser Haltung freuen wir uns auf den weiteren Weg – gemeinsam mit unseren Mitarbeitenden, Teilnehmenden, Partner:innen und Mitgliedern.

Amedea Pennella, Co-Geschäftsführerin

Neues aus den Bereichen

Erwachsenenbildung

Mit Leidenschaft für das Lernen die Erwachsenenbildung neu gestaltet.

2024 wurde das gesamte Spektrum der Erwachsenenbildung (EB) auf Stufe I, II und III umfassend und zukunftsgerichtet völlig neu konzipiert: vom SVEB-Zertifikat (Stufe I) über den eidg. Fachausweis Ausbilder:in (Stufe II) bis zum Abschluss dipl. Erwachsenenbildner:in HF (Stufe III). Die Module auf Stufe I und II sind praxisnah und wirkungsorientiert. In enger Abstimmung mit dem individuellen Berufsalltag fördern und unterstützen sie in vielfältigen Lernsettings das professionelle Handeln. Die Stufe III umfasst neu fünf innovative CAS und zwei MAS mit KI-Assistenz, persönlichem Coaching und agilen Lernformaten in den Bereichen Beratung, Erwachsenenbildung und Bildungsmanagement. Die Angebote auf Stufe I bis III decken das gesamte Spektrum der EB ab – Tätigkeiten als Ausbilder:in, Fachverantwortung und Aufgaben in Führungsrollen, sowohl in Bildungsorganisationen als auch auf dem freien Markt.

Berufsbildung

Die aeB Schweiz hat im Jahr 2024 die Berufsbildungsangebote erfolgreich durchgeführt. Im Fokus standen praxisnahe und wirkungsvolle Bildungsprogramme. Die modularen Angebote ermöglichten Lehrpersonen von Berufsfachschulen sowie Dozierenden an Höheren Fachschulen eine gezielte Qualifikation.

Mit der Neuentwicklung des Diplomabschlusses „Dipl. Dozent:in an Höheren Fachschulen im Hauptberuf“ wurden Weichen für die Zukunft gestellt. Durch innovative Lernsettings, persönliche Begleitung und flexible Formate fördern wir auch künftig die Handlungskompetenz und unterstützten die Bildungsinstitutionen bei der Bewältigung aktueller Herausforderungen.

Mit diesen Entwicklungen hat die aeB Schweiz die Berufsbildung nachhaltig gestärkt und einen wichtigen Beitrag zur Qualitätssicherung geleistet.

Beratung

Im Bereich «Beratung» konnte im Jahr 2024 gezielt auf dem im Vorjahr eingeschlagenen Weg aufgebaut werden. Nach der grundlegenden Neugestaltung der Angebote im Rahmen von «Empower Skills» wurden die Inhalte der drei CAS-Programme sowie des Masters in Coaching und Supervision weiterentwickelt und vertieft.

Ein besonders erfreulicher Meilenstein war der offizielle Start des ersten «CAS Grundlagentherapie», der einen wichtigen Schritt in der Weiterentwicklung des Angebots darstellt.

Das Coaching-Programm wurde gezielt erweitert und legt nun einen stärkeren Fokus auf die Themen Leadership & Change. Damit wurde die Positionierung geschärft und die Attraktivität für Führungskräfte sowie HR-Fachpersonen weiter erhöht.

Ergänzend dazu wurden 2024 erstmals kurze Webinare angeboten. Zudem wurde die Akkreditierung für das bso-Label weiter vorangetrieben – ein weiterer Schritt zur nachhaltigen Qualitätssicherung der Angebote im Bereich Beratung.

Firmenangebote

Nachdem im Jahr 2023 im Bereich «Firmenangebote» die Grundlagen für zukunftsorientierte und praxisnahe Formate gelegt worden waren, konnte im Jahr 2024 gezielt darauf aufgebaut werden. Der Fokus blieb auf den Kernkompetenzen in der Didaktik, ergänzt durch aktuelle Themen wie Future Skills, moderne Prüfungsformate und die praxisnahe Begleitung von Ausbilder:innen.

Mit diesen Impulsen wurden die Angebote für Unternehmen gezielt weiterentwickelt und der Praxistransfer gestärkt. Ziel bleibt es, Organisationen mit fundierten und zugleich zeitgemässen Lösungen als verlässliche Begleitung zur Seite zu stehen.

Das Geschäftsjahr in Zahlen

Das Jahresergebnis 2024 von –CHF 80'873.74 spiegelt ein betriebswirtschaftlich herausforderndes Geschäftsjahr wider.

Die laufenden Revisionen im Bereich Fachausweis sowie die Neuentwicklungen im Bereich Beratung haben die Umsätze leicht gebremst, während die bestehenden Produkte in diesen Bereichen weiterhin solide Ergebnisse lieferten. Hinzu kam, dass die angekündigte Beendigung der Kooperation mit der PHLU im Bereich der Berufsbildung zu einer ersten Stagnation bei den Anmeldungen führte.

Diese Entwicklungen stimmen uns dennoch zuversichtlich für 2025, auch wenn die Ziele für das laufende Jahr noch nicht vollständig erreicht werden konnten.

Angesichts dieser absehbaren Herausforderungen wurde bewusst auf Personalreduktionen verzichtet. Stattdessen nutzte die Organisation die nicht vollständig ausgelasteten Ressourcen gezielt zur Weiterentwicklung des Portfolios. Dieses vorausschauende Vorgehen zahlte sich aus: Die Neuentwicklungen in der Erwachsenenbildung, in der Berufsbildung, im Bereich Fachausweis sowie in der Beratung konnten grösstenteils erfolgreich abgeschlossen werden und bilden nun eine wertvolle Grundlage für die weitere Marktbearbeitung im Jahr 2025.

Bilanz und Erfolgsrechnung

Das um rund 22 % gesunkene Umlaufvermögen verdeutlicht den Rückgang der Kurseinnahmen. Damit einher ging eine entsprechende Reduktion der Vorauszahlungen. Auf der Passivseite ist ersichtlich, dass ein grosser Teil der in den letzten fünf Jahren gebildeten Rückstellungen für geplante Entwicklungsprojekte nun zweckgemäss aufgelöst wurde.

Dienstleistungserlös

Der Umsatzrückgang von 10.6 % gegenüber dem Vorjahr war erwartet und ist auf den intensiven Fokus auf Entwicklungsarbeiten zurückzuführen.

Personalaufwand

Auch beim Personalaufwand konnten gezielte Entlastungen erzielt werden. Trotz der doppelten Kosten im vierten Quartal 2024 aufgrund der Übergabe der Geschäftsführung, wurde der Personalaufwand insgesamt um 8.3 % gegenüber dem Vorjahr reduziert. Dazu beigetragen haben vor allem die Auflösung von Rückstellungen sowie der gezielte Abbau überdurchschnittlich hoher Ferien- und Mehrzeitsaldi, die im Jahr 2023 noch rund 60 % höher lagen als 2024. Für die aeB war dies ein notwendiger Schritt, um strukturelle Überlastungen abzubauen und nachhaltige Arbeitsverhältnisse zu schaffen.

Übrige Betriebskosten

Die Mietkosten konnten dank eines Mietnachlasses aufgrund von Bauemissionen in Zürich um CHF 10'579 (–2.16 %) gesenkt werden. Einsparungen beim Verwaltungs- und IT-Aufwand in Höhe von CHF 14'788 (–8.9 %) wirkten sich ebenfalls positiv aus. Der Werbeaufwand fiel um CHF 18'294 (–26.4 %) geringer aus, was vor allem der ausschliesslich digitalen Erstellung der Agenda zuzuschreiben ist. Insgesamt wurden mit einem stark reduzierten Marketingaufwand (–26.4%) ein deutlich höheres Marketingvolumen umgesetzt. Dies ist Zeichen eines effizienten Kosten-Nutzen-Managements.

Bilanz

Bezeichnung	per 31.12.2024	per 31.12.2023
Aktiven		
Total Umlaufvermögen (UV)	982'493	1'254'970
Total Anlagevermögen (AV)	219'807	271'693
Total Aktiven	1'202'299	1'526'663
Passiven		
Total Kurzfristiges Fremdkapital	688'182	735'181
Total Langfristiges Fremdkapital	35'000	231'492
Total Eigenkapital	559'991	565'438
Gewinn	-80'874	-5447
Total Passiven	1'202'299	1'526'663

Erfolgsrechnung

	31.12.2024	in % zum Umsatz	31.12.2023	in % zum Umsatz
Dienstleistungserlös	3'233'189		3'616'922	
Dienstleistungsbezogener Aufwand	58'848	1.82%	86'375	2.39%
Bruttogewinn 1	3'174'341	98.18%	3'530'547	97.61%
Total Personalaufwand	2'485'498	76.87%	2'709'440	74.91%
Bruttogewinn 2	688'843	21.31%	821'107	22.70%
Raumaufwand	483'882	14.97%	494'560	13.67%
URE Leasing & Sachanlagen	-17'989	-0.56%	1'392	0.04%
Sachversich., Abgaben, Gebühren, Bewilligungen	9'162	0.28%	9'796	0.27%
Energie- und Entsorgungsaufwand	14'147	0.44%	12'745	0.35%
Verwaltungs- und Informatikaufwand	151'536	4.69%	166'323	4.60%
Werbeaufwand	50'900	1.57%	69'194	1.91%
Übriger Betriebsaufwand	245	0.01%	0	0.00%
Betriebliches Ergebnis (vor Abschreibungen und WB)	-3'038	-0.09%	67'097	1.86%
Abschreibungen und Wertberichtigungen des AV	77'758	2.41%	73'337	2.03%
Finanzaufwand & Finanzertrag	-634	-0.02%	-1'965	-0.05%
Ausserord. Betriebsfr. Erfolg	0	0.00%	0	0.00%
Steuern	712	0.02%	1'172	0.03%
Unternehmensgewinn	-80'874	-2.50%	-5'447	-0.15%

Budget 2025

	Budget 2025	in % zum Umsatz
Dienstleistungserlös	3'256'517	
Dienstleistungsbezogener Aufwand	92'500	2.84%
Bruttogewinn 1	3'164'017	97.16%
Total Personalaufwand	2'227'571	68.40%
Bruttogewinn 2	936'446	28.76%
Raumaufwand	495'035	15.20%
URE Leasing & Sachanlagen	20'000	0.61%
Sachversich., Abgaben, Gebühren, Bewilligungen	10'018	0.31%
Energie- und Entsorgungsaufwand	15'500	0.48%
Verwaltungs- und Informatikaufwand	228'198	7.01%
Werbeaufwand	86'500	2.66%
Übriger Betriebsaufwand	0	0.00%
Betriebliches Ergebnis (vor Abschreibungen und WB)	81'195	2.49%
Abschreibungen und Wertberichtigungen des AV	78'700	2.42%
Finanzaufwand & Finanzertrag	600	0.02%
Ausserord. Betriebsfr. Erfolg	0	0.00%
Steuern	650	0.02%
Unternehmensgewinn	1'245	0.04%

Umsatz

Für das Jahr 2025 wird erwartet, dass der Umsatz des Vorjahres gehalten werden kann. Die neuen Produkte im Bereich Erwachsenenbildung (insbesondere EB HF) sind bewusst schlank kalkuliert. Gleichzeitig wird bei den Angeboten im Fachausweis (Stufe I und II) mit einem deutlichen Anstieg gerechnet. Besonders im Bereich der Firmenangebote wird eine überproportionale Umsatzsteigerung angestrebt – unter anderem durch die strategische Fokussierung auf sogenannte PEX-Schulungen. Erste Erfolge konnten bereits im Jahr 2024 erzielt werden.

Personalkosten

Die geplante Reduktion der Personalkosten gegenüber dem Vorjahr um 10.4 % bzw. CHF 257'927 reflektiert den Abschluss der grössten Entwicklungsarbeiten. Die personellen Ressourcen wurden entsprechend dem konkreten Umsatzungsbedarf angepasst.

Übrige Betriebskosten

Im Zusammenhang mit der Übergabe der Geschäftsführung wird mit einem erhöhten Beratungsaufwand von rund CHF 40'000 gerechnet. Zudem wurden die Marketingkosten erhöht, da mehr Marketingaktivitäten lanciert werden müssen, damit die neuen Produkte entsprechend auf dem Markt die nötige Aufmerksamkeit erlangen.

An die Mitgliederversammlung
der aeB Schweiz – Akademie für
Erwachsenenbildung
Kasernenplatz 1
6003 Luzern

Zürich, 07. April 2025

Bericht der Revisionsstelle zur Eingeschränkten Revision

Als Revisionsstelle haben wir die Jahresrechnung (Bilanz und Betriebsrechnung) der aeB Schweiz – Akademie für Erwachsenenbildung für das am 31. Dezember 2024 abgeschlossene Geschäftsjahr geprüft.

Für die Jahresrechnung ist der Vorstand verantwortlich, während unsere Aufgabe darin besteht, die Jahresrechnung zu prüfen. Wir bestätigen, dass wir die gesetzlichen Anforderungen hinsichtlich Zulassung und Unabhängigkeit erfüllen.

Unsere Revision erfolgte nach dem Schweizer Standard zur Eingeschränkten Revision. Danach ist diese Revision so zu planen und durchzuführen, dass wesentliche Fehlaussagen in der Jahresrechnung erkannt werden. Eine Eingeschränkte Revision umfasst hauptsächlich Befragungen und analytische Prüfungshandlungen sowie den Umständen angemessene Detailprüfungen der bei der geprüften Einheit vorhandenen Unterlagen. Dagegen sind Prüfungen der betrieblichen Abläufe und des internen Kontrollsystems sowie Befragungen und weitere Prüfungshandlungen zur Aufdeckung deliktischer Handlungen oder anderer Gesetzesverstösse nicht Bestandteil dieser Revision.

Bei unserer Revision sind wir nicht auf Sachverhalte gestossen, aus denen wir schliessen müssten, dass die Jahresrechnung nicht dem schweizerischen Gesetz und Statuten entspricht.

Trevin AG Audit



S. Schweizer
zugel. Revisionsexperte

Beilage: Jahresrechnung 2024

BILDERGALERIE



56. Mitgliederversammlung

Traktanden, Dienstag, 24. Juni 2025

1. Begrüssung und Wahl der Stimmzähler/innen
2. Feststellung Beschlussfähigkeit
3. Genehmigung Protokoll der 55. Mitgliederversammlung vom 06.06.2024
4. Abnahme Jahresbericht 2024
5. Genehmigung Jahresrechnung 2024 / Budget 2025 & Kenntnisnahme Revision
6. Vorstellung & Ersatzwahl Vorstandsmitglied
7. Wahlen Vorstand
8. Entlastung des Vorstandes
9. Festlegung der Mitgliederbeiträge 2026
10. Ausblick
11. Varia

Ort: aeB Schweiz, Kasernenplatz 1, 6003 Luzern

Mitgliederversammlung: 17.00 Uhr

Apéro/kleiner Imbiss: im Anschluss

Luzern
Kasernenplatz 1
6003 Luzern
T 041 249 44 88

Bern
Aarberggasse 5
3011 Bern
T 031 311 62 33

Zürich
Sumatrastrasse 11
8006 Zürich
T 044 361 34 34



AKADEMIE FÜR ERWACHSENENBILDUNG